

№ 067-2020

Дата выдачи: «12» мая 2020г.

ПАСПОРТ
доступности объекта в приоритетных сферах
жизнедеятельности инвалидов и других маломобильных групп населения

Заказчик:

Нижневартовский нефтяной техникум (филиал) федерального государственного бюджетного образовательного учреждения высшего образования «Югорский государственный университет».

Объект:

628611, Ханты-Мансийский автономный округ – Югра, Тюменская область, г. Нижневартовск,
ул. Мира, 37.

Нижневартовск, 2020 г.

1. Общие сведения об объекте.

1.1.	Наименование (вид) объекта	Нижневартовский нефтяной техникум (филиал) федерального государственного бюджетного образовательного учреждения высшего образования «Югорский государственный университет»;	
1.2.	Адрес объекта	628611, Ханты-Мансийский автономный округ – Югра, Тюменская область, г. Нижневартовск, ул. Мира, 37;	
1.3.	Сведения о размещении объекта	отдельно стоящее здание	Да, площадью 9 840,0 кв.м., деятельность осуществляется на 3-х этажах;
		наличие прилегающего земельного участка	Да, нет данных;
1.4.	Год постройки здания	1984 г.	
1.5.	Год последнего капитального ремонта	Нет данных.	
1.6.	Дата предстоящих плановых ремонтных работ:	текущего	Нет данных.
		капитального	Нет данных.
1.7.	Название организации (учреждения), (полное юридическое наименование согласно уставу, краткое наименование)	Нижневартовский нефтяной техникум (филиал) федерального государственного бюджетного образовательного учреждения высшего образования «Югорский государственный университет» (ФГБОУ ВО «ЮГУ»);	
1.8.	Юридический адрес организации (учреждения)	628611, Ханты-Мансийский автономный округ – Югра, Тюменская область, г. Нижневартовск, ул. Мира, 37;	
1.9.	Основание для пользования объектом	оперативное управление	X
		аренда	
		собственность	
		иное	
1.10.	Форма собственности	государственная	X
		негосударственная	
1.11.	Территориальная принадлежность	федеральная	X
		региональная	
		муниципальная	
1.12.	Вышестоящая организация	Наименование	Федеральное государственное бюджетное образовательное учреждение высшего образования «Югорский государственный университет»
		Адрес	628012, Ханты-Мансийский автономный округ - Югра, г.

		Ханты-Мансийск, ул. Чехова, 16
	Телефон	Тел.: +7 (3467) 377-000 (доб. 500);
	e-mail:	ugrasu@ugrasu.ru

**2. Характеристика деятельности организации на объекте
(по обслуживанию населения).**

2.1.	Сфера деятельности:	Здравоохранение	
		Образование	X
		Социальная защита	
		Физическая культура и спорт	
		Культура	
		Связь и информация	
		Транспорт	
		Жилой фонд	
		Потребительский рынок и сфера услуг	
		Другое	
2.2.	Виды оказываемых услуг:	Оказание образовательных услуг уровня среднего профессионального образования и дополнительного профессионального образования.	
2.3.	Форма оказания услуг:	На объекте	X
		С длительным пребыванием	
		С проживанием	
		На дому	
		Дистанционно	X
2.4.	Категории обслуживаемого населения по возрасту:	Дети	
		Взрослые трудоспособного возраста	
		Пожилые	
		Все возрастные категории	X
2.5.	Категории обслуживаемых инвалидов:	Инвалиды передвигающиеся на креслах-колясках	X
		Инвалиды с нарушениями опорно-двигательного аппарата	X
		Инвалиды с нарушениями зрения	X
		Инвалиды с нарушениями слуха	X

		Инвалиды с нарушениями умственного развития	X
2.6.	Плановая мощность:	Посещаемость (количество обслуживаемых в день)	1400 человек
		Вместимость	900 человек
		Пропускная способность	1500 человек
2.7.	Участие в исполнении индивидуальной программы реабилитации инвалида, ребенка-инвалида	Да	X
		Нет	

3. Состояние доступности объекта.

3.1. Путь следования к объекту пассажирским транспортом:

Отписать маршрут движения с использованием пассажирского транспорта	<p>ООТ «Нефтяной техникум» по ул. Мира, по направлению к ул. Дзержинского, маршруты: Автобусы - № 4, 5, 7, 10, 11, 12, 13, 30; Маршрутные такси – 2, 5к, 11к, 13к, 22, 27;</p> <p>ООТ «Детская стоматология поликлиника» по ул. Мира, по направлению к ул. Маршала Жукова, маршруты: Автобусы - № 4, 5, 11, 12, 30; Маршрутные такси – 5к, 11к, 22, 27;</p>
Наличие адаптированного пассажирского транспорта к объекту (указать номера маршрутов)	<p>ООТ «Нефтяной техникум» по ул. Мира, по направлению к ул. Дзержинского, маршруты: Автобусы - № 4, 5, 7, 10, 11, 12, 13, 30;</p> <p>ООТ «Детская стоматология поликлиника» по ул. Мира, по направлению к ул. Маршала Жукова, маршруты: Автобусы - № 4, 5, 11, 12, 30;</p> <p>(Данные взяты с информационного портала о движении специализированных автобусов, которые оборудованы откидным трапом для заезда инвалидной коляски в салон автобуса, где предусмотрено специальное место для её крепления - ((http://www.patp2-nv.ru/monitoring/), (http://bus62.ru/nizhnevartovsk/))</p>

3.2. Путь к объекту от ближайшей остановки пассажирского транспорта:

Расстояние до объекта от остановки транспорта (м.)	ООТ «Нефтяной техникум» по ул. Мира, по направлению к ул. Дзержинского, расстояние: 100 метров;
--	---

	ООТ «Детская стоматология поликлиника» по ул. Мира, по направлению к ул. Маршала Жукова, расстояние: 325 метров;	
Время движения пешком (мин.)	ООТ «Нефтяной техникум» по ул. Мира, по направлению к ул. Дзержинского, время – 3-5 минут; ООТ «Детская стоматология поликлиника» по ул. Мира, по направлению к ул. Маршала Жукова, время – 7-9 минут;	
Выходные выделенного от проезжей части пешеходного пути (да, нет)	ООТ «Нефтяной техникум» по ул. Мира, по направлению к ул. Дзержинского - Да; ООТ «Детская стоматология поликлиника» по ул. Мира, по направлению к ул. Маршала Жукова - Да;	
Перекресток:	Нерегулируемые	
	Регулируемые	X
	Со звуковой сигнализацией	X
	С таймером	
	Нет	
Информация на пути следования к объекту:	Акустическая	
	Тактильная	
	Визуальная	
	Нет	X
Перепады высоты на пути:	Есть, (описать)	ООТ «Детская стоматология поликлиника» по ул. Мира, по направлению к ул. Маршала Жукова, имеется ненормативный, немаркированный визуально, съезд на тротуар, представляющий затруднения для самостоятельного передвижения инвалида на кресле-коляске.
	Нет	
Их обустройство для инвалидов на коляске:	Да	X
	Нет	

3.3. Организация доступности объекта для инвалидов – форма обслуживания*:

№ п/п	Категория инвалидов (вид нарушения)	Вариант организации доступности объекта (формы обслуживания)*
1	Все категории инвалидов и маломобильных групп населения	Б
<i>в том числе инвалиды:</i>		

ЭКСПЕРТНОЕ ЗАКЛЮЧЕНИЕ:

"Проверка на соответствие объектов и услуг в приоритетных сферах жизнедеятельности инвалидов и других маломобильных групп населения"

Инициаторы:

М.П. Пашенко

Цель:

Определение текущего состояния доступности ОСИ для инвалидов всех категорий и представителей МГН.

Задача:

Определение текущего уровня доступности объекта, разработка мероприятий, в том числе компенсирующих, направленных на повышение уровня доступности ОСИ, с применением «разумного применения» и «универсального дизайна», действующего законодательства в РФ, регламентирующего данную категорию.

Текущая ситуация на объекте:

На момент проведения обследования, объект не подготовлен к приему людей с инвалидностью и представителей МГН (возможно предоставление услуг части категорий людей с инвалидностью с оказанием ситуативной помощи сотрудником объекта). Избирательно и условно доступные структурно-функциональные зоны объекта, такие как: прилегающая территория, вход в здание и пути движения, зона целевого назначения здания (целевого посещения объекта). А так же временно недоступные структурно-функциональные зоны объекта, такие как: путь (пути) движения внутри здания (в том числе пути эвакуации), санитарно-гигиенические помещения, система информации и связи (на всех зонах) не позволяют воспользоваться услугами, предоставляемыми на объекте в полном объеме людям с инвалидностью различных категорий и представителям МГН.

Выводы и предложения:

Текущая форма оказания услуг не позволяет обеспечить потребность в получении услуг, оказываемых на объекте, всем категориям людей с инвалидностью и представителей МГН.

Эксперт в области формирования доступной среды для инвалидов и маломобильных групп населения в соответствии с требованиями РОСС RU.К1039.04ЖЖЖО;

М.П.



/Пашенко Р.С./

2	Инвалиды, передвигающиеся на креслах-колясках	Б
3	Инвалиды с нарушениями опорно-двигательного аппарата	Б
4	Инвалиды с нарушениями зрения	Б
5	Инвалиды с нарушениями слуха	Б
6	Инвалиды с нарушениями умственного развития	Б

Указывается один из вариантов: А – доступность всех зон и помещений (универсальная), Б – доступны специально выделенные места в помещениях, ДУ – доступность условная (дополнительная помощь сотрудника), ВНД – доступность не организована.

3.4. Состояние доступности основных структурно-функциональных зон

№ п/п	Основные структурно-функциональные зоны	Состояние доступности, в том числе для основных категорий инвалидов**
1	Территория, прилегающая к зданию (участок)	ДЧ-И (Г, У) ДУ (К, О, С)
2	Вход (входы) в здание	ДЧ-И (Г, У) ДУ (К, О, С)
3	Путь (пути) движения внутри здания (в том числе пути эвакуации)	ВНД
4	Зона целевого назначения здания (целевого посещения объекта)	ДУ
5	Санитарно-гигиенические помещения	ВНД
6	Система информации и связи (на всех зонах)	ВНД
7	Пути движения к объекту (от остановки транспорта)	ВНД

** Указываются: ДП-В – доступно полностью всем, ДП-И (К – инвалиды, передвигающиеся на креслах-колясках, О – инвалиды с нарушениями опорно-двигательного аппарата, С – инвалиды с нарушением зрения, Г – инвалиды с нарушением слуха, У – инвалиды с нарушениями умственного развития) – доступно полностью избирательно (указать категорию инвалидов), ДЧ-В – доступно частично всем, ДЧ-И (К, О, С, Г, У) – доступно частично избирательно (указать категорию инвалидов), ДУ – доступно условно, ВНД – временно недоступно, Х – зона обустройству и адаптации не подлежит.

3.5. Итоговое заключение о состоянии доступности ОСИ:

ВНД*:

- * Архитектурно-планировочные и организационные решения отсутствуют либо ранее данные не выполнены, требуют дополнительных согласований:
 - параметры структурно-планировочных элементов не соответствуют нормативным требованиям;
 - нет альтернативных форм обслуживания;

Управленческое решение.

(предложения по адаптации основных структурных элементов объекта)

4.1. Рекомендации по адаптации основных структурных элементов объекта:

№ п/п	Основные структурно-функциональные зоны	Рекомендации по адаптации объекта (вид работ)*
1	Территория, прилегающая к зданию (участок)	ТР;
2	Вход (входы) в здание	ТР;
3	Путь (пути) движения внутри здания (в том числе пути эвакуации)	ТР;
4	Зона целевого назначения здания (целевого посещения объекта)	ТР;
5	Санитарно-гигиенические помещения	ТР;
6	Система информации и связи (на всех зонах)	ТР;
7	Пути движения к объекту (от остановки транспорта)	Индивидуальное решение с ТСР

* Указываются один из вариантов (видов работ): не требуется, ремонт (текущий, капитальный), индивидуальное решение с ТСР, индивидуальное решение не возможно – организация альтернативной формы обслуживания

4.2. Период проведения работ.

– Приложение №1 к Паспорту доступности объекта в приоритетных сферах жизнедеятельности инвалидов и других маломобильных групп населения: График проведения работ по адаптации.

(разрабатывается, Администрацией ОСИ, наименование документа: программы, плана):

4.3. Ожидаемый результат по состоянию доступности при выполнении плана работ по адаптации.

Изменение состояния доступности основных структурно-функциональных зон (* Указываются: ДП-В – доступно полностью всем; ДП-И доступно полностью избирательно; (К – инвалиды, передвигающиеся на креслах-колясках, О – инвалиды с нарушением опорно-двигательного аппарата, С – инвалиды с нарушением зрения, Г – инвалиды с нарушением слуха, У – инвалиды с нарушением умственного развития) – доступно	ОСФЗ	До адаптации	После адаптации
	Территория, прилегающая к зданию (участок)	ДЧ-И (Г,У) ДУ (К, О, С)	ДЧ-В
	Вход (входы) в здание	ДЧ-И (Г,У) ДУ (К, О, С)	ДЧ-В
	Путь (пути) движения внутри здания (в том числе пути эвакуации)	ВНД	ДЧ-В
	Зона целевого назначения здания (целевого посещения объекта)	ДУ	ДЧ-В
	Санитарно-гигиенические помещения	ВНД	ДЧ-В

полностью избирательно (указать категории инвалидов); ДЧ-В – доступно частично всем; ДЧ-И (К, О, С, Г, У) – доступно частично избирательно (указать категории инвалидов); ДУ – доступно условно, ВНД – временно недоступно; Х – зона обустройству и адаптации не подлежит;	Система информации и связи (на всех зонах)	ВНД	ДЧ-В
	Пути движения к объекту (от остановки транспорта)	ВНД	ВНД

4.4. Для принятия решения требуется, не требуется:

Согласование: не требуется;

Выдана (отсутствует) заключение уполномоченной организации о состоянии доступности объекта (наименование документа и выдавшей его организации, дата), прилагается:

Отсутствует;

4.5. Информация о размещении (обновлении) на Карте доступности субъекта РФ:

- Приложение №2 к Паспорту доступности объекта в приоритетных сферах жизнедеятельности инвалидов и других маломобильных групп населения: График контрольных проверок (оценка результат исполнения плана по адаптации, с размещением (обновлением) информации на картах доступности: www.zhit-vmeste.ru, www.kartadostupnosti.ru; www.tismgr.admhmao.ru); (вызывается, Администрацией ОСИ, наименование сайта, портала, дата размещения (обновления));

5. Особые отметки:

Паспорт сформирован на основании:

- Приложение А.1. АНКЕТА (информация об объекте социальной инфраструктуры) К ПАСПОРТУ ДОСТУПНОСТИ ОСИ №067-2020 от 12.05.2020 г;

- Приложение А.2. АКТ ОБСЛЕДОВАНИЯ объекта социальной инфраструктуры К ПАСПОРТУ ДОСТУПНОСТИ ОСИ №067-2020 от 12.05.2020 г;

Приложение А.1

УТВЕРЖДАЮ

Директор
ННТ (филиал) ФГБОУ ВО «ЮГУ»



/ Шавырин А.А. /

АНКЕТА

(информация об объекте социальной инфраструктуры)

К ПАСПОРТУ ДОСТУПНОСТИ ОСИ

№067-2020 от 12.05.2020 г;

1. Общие сведения об объекте.

1.1.	Наименование (вид) объекта	Нижевартовский нефтяной техникум (филиал) федерального государственного бюджетного образовательного учреждения высшего образования «Югорский государственный университет»;	
1.2.	Адрес объекта	628611, Ханты-Мансийский автономный округ – Югра, Тюменская область, г. Нижневартовск, ул. Мира, 37;	
1.3.	Сведения о размещении объекта	отдельно стоящее здание	Да, площадью 9 840,0 кв.м., деятельность осуществляется на 3-х этажах;
		наличие прилегающего земельного участка	Да, нет данных;
1.4.	Год постройки здания	1984 г.	
1.5.	Год последнего капитального ремонта	Нет данных.	
1.6.	Дата предстоящих плановых ремонтных работ:	текущего	Нет данных.
		капитального	Нет данных.
1.7.	Название организации (учреждения), (полное юридическое наименование согласно уставу, краткое наименование)	Нижевартовский нефтяной техникум (филиал) федерального государственного бюджетного образовательного учреждения высшего образования «Югорский государственный университет» (ННТ (филиал) ФГБОУ ВО «ЮГУ»);	

1.8.	Юридический адрес организации (учреждения)	628611, Ханты-Мансийский автономный округ – Югра, Тюменская область, г. Нижневартовск, ул. Мира, 37;	
1.9.	Основание для пользования объектом	оперативное управление	X
		аренда	
		собственность	
		иное	
1.10.	Форма собственности	государственная	X
		негосударственная	
1.11.	Территориальная принадлежность	федеральная	X
		региональная	
		муниципальная	
1.12.	Вышестоящая организация	Наименование	Федеральное государственное бюджетное образовательное учреждение высшего образования «Югорский государственный университет»
		Адрес	628012, Ханты-Мансийский автономный округ - Югра, г. Ханты-Мансийск, ул. Чехова, 16
		Телефон	Тел.: +7 (3467) 377-000 (доб. 500);
		e-mail:	ugrasu@ugrasu.ru

2. Характеристика деятельности организации на объекте (по обслуживанию населения).

2.1.	Сфера деятельности:	Здравоохранение	
		Образование	X
		Социальная защита	
		Физическая культура и спорт	
		Культура	
		Связь и информация	
		Транспорт	
		Жилой фонд	
		Потребительский рынок и сфера услуг	
		Другое	
2.2.	Виды оказываемых услуг:	Оказание образовательных услуг уровня среднего профессионального образования и дополнительного профессионального образования.	
2.3.	Форма оказания услуг:	На объекте	X
		С длительным пребыванием	
		С проживанием	
		На дому	
		Дистанционно	X
2.4.	Категории	Дети	

	обслуживаемого населения по возрасту:	Взрослые трудоспособного возраста	
		Пожилые	
		Все возрастные категории	X
2.5.	Категории обслуживаемых инвалидов:	Инвалиды передвигающиеся на креслах-колясках	X
		Инвалиды с нарушениями опорно-двигательного аппарата	X
		Инвалиды с нарушениями зрения	X
		Инвалиды с нарушениями слуха	X
		Инвалиды с нарушениями умственного развития	X
2.6.	Плановая мощность:	Посещаемость (количество обслуживаемых в день)	1400 человек
		Вместимость	900 человек
		Пропускная способность	1500 человек
2.7.	Участие в исполнении индивидуальной программы реабилитации инвалида, ребенка-инвалида	Да	X
		Нет	

3. Состояние доступности объекта.

3.1. Путь следования к объекту пассажирским транспортом:

<p>Описать маршрут движения с использованием пассажирского транспорта</p>	<p>ООТ «Нефтяной техникум» по ул. Мира, по направлению к ул. Дзержинского, маршруты: Автобусы - № 4, 5, 7, 10, 11, 12, 13, 30; Маршрутные такси – 2, 5к, 11к, 13к, 22, 27;</p> <p>ООТ «Детская стоматология поликлиника» по ул. Мира, по направлению к ул. Маршала Жукова, маршруты: Автобусы - № 4, 5, 11, 12, 30; Маршрутные такси – 5к, 11к, 22, 27;</p>
---	---

Наличие адаптированного пассажирского транспорта к объекту (указать номера маршрутов)	ООТ «Нефтяной техникум» по ул. Мира, по направлению к ул. Дзержинского, маршруты: Автобусы - № 4, 5, 7, 10, 11, 12, 13, 30;
	ООТ «Детская стоматология поликлиника» по ул. Мира, по направлению к ул. Маршала Жукова, маршруты: Автобусы - № 4, 5, 11, 12, 30; (Данные взяты с информационного портала о движении специализированных автобусов, которые оборудованы откидным трапом для заезда инвалидной коляски в салон автобуса, где предусмотрено специальное место для её крепления - (http://www.patp2-nv.ru/monitoring/), (http://bus62.ru/nizhnevartovsk/))

3.2. Путь к объекту от ближайшей остановки пассажирского транспорта:

Расстояние до объекта от остановки транспорта (м.)	ООТ «Нефтяной техникум» по ул. Мира, по направлению к ул. Дзержинского, расстояние: 100 метров; ООТ «Детская стоматология поликлиника» по ул. Мира, по направлению к ул. Маршала Жукова, расстояние: 325 метров;	
Время движения пешком (мин.)	ООТ «Нефтяной техникум» по ул. Мира, по направлению к ул. Дзержинского, время – 3-5 минут; ООТ «Детская стоматология поликлиника» по ул. Мира, по направлению к ул. Маршала Жукова, время – 7-9 минут;	
Наличие выделенного от проезжей части пешеходного пути (да, нет)	ООТ «Нефтяной техникум» по ул. Мира, по направлению к ул. Дзержинского - Да; ООТ «Детская стоматология поликлиника» по ул. Мира, по направлению к ул. Маршала Жукова - Да;	
Перекрестки:	Нерегулируемые	
	Регулируемые	X
	Со звуковой сигнализацией	X
	С таймером	
	Нет	
Информация на пути следования к объекту:	Акустическая	
	Тактильная	
	Визуальная	
	Нет	X
Перепады высоты на пути:	Есть. (описать)	ООТ «Детская стоматология поликлиника» по ул. Мира, по направлению к ул. Маршала Жукова, имеется ненормативный.

	Нет	немаркированный визуально, съезд на тротуар, представляющий затруднения для самостоятельного передвижения инвалида на кресле-коляске.
Их обустройство для инвалидов на коляске:	Да	X
	Нет	

3.3. Вариант организации доступности ОСИ (формы обслуживания)* с учетом СП 59.13330.2016 г.:

№ п/п	Категория инвалидов (вид нарушения)	Вариант организации доступности объекта (формы обслуживания)*
1	Все категории инвалидов и маломобильных групп населения	Б
<i>в том числе инвалиды:</i>		
2	Инвалиды, передвигающиеся на креслах-колясках	Б
3	Инвалиды с нарушениями опорно-двигательного аппарата	Б
4	Инвалиды с нарушениями зрения	Б
5	Инвалиды с нарушениями слуха	Б
6	Инвалиды с нарушениями умственного развития	Б

*Указывается один из вариантов: А – доступность всех зон и помещений (универсальная), Б – доступны специально выделенные участки и помещения, ДУ – доступность условная (дополнительная помощь сотрудника), ЧНД – доступность не организована.

4. Управленческое решение.

(предложения по адаптации основных структурных элементов объекта)

№ п/п	Основные структурно-функциональные зоны	Рекомендации по адаптации объекта (вид работ)*
1	Территория, прилегающая к зданию (участок)	ТР;
2	Вход (входы) в здание	ТР;
3	Путь (пути) движения внутри здания (в том числе пути эвакуации)	ТР;
4	Зона целевого назначения здания (целевого посещения объекта)	ТР;
5	Санитарно-гигиенические помещения	ТР;
6	Система информации и связи (на всех зонах)	ТР;

7	Пути движения к объекту (от остановки транспорта)	Индивидуальное решение с ТСР
---	---	------------------------------

* Указываются один из вариантов (видов работ) не нуждается, ремонт (текущий, капитальный), индивидуальное решение с ТСР, технические решения не возможны – организация альтернативной формы обслуживания.

Размещение информации на Карте доступности субъекта Российской Федерации согласовано

(подпись, Ф.И.О., должность, координаты для связи уполномоченного представителя объекта)

5. Оценка состояния и имеющихся недостатков в обеспечении условия доступности для инвалидов и МГН на объекте.

N п/п	Основные показатели доступности для инвалидов объекта	Оценка состояния и имеющихся недостатков в обеспечении условий доступности для инвалидов объекта
1	2	3
1	выделенные стоянки автотранспортных средств для инвалидов	Присутствуют, адаптированы частично
2	сменные кресла-коляски	Отсутствуют
3	адаптированные лифты	Отсутствуют
4	поручни	Присутствуют, адаптированы частично
5	пандусы	Присутствуют, адаптированы частично
6	подъемные платформы (аппарели)	Отсутствуют
7	раздвижные двери	Отсутствуют
8	доступные входные группы	Отсутствуют
9	доступные санитарно-гигиенические помещения	Отсутствуют
10	достаточная ширина дверных проемов в стенах, лестничных маршей, площадок	Отсутствуют
11	надлежащее размещение оборудования и носителей информации, необходимых для обеспечения беспрепятственного доступа к объектам (местам предоставления услуг) инвалидов, имеющих стойкие расстройства функции зрения, слуха и передвижения	Отсутствуют

12	дублирование необходимой для инвалидов, имеющих стойкие расстройства функции зрения, зрительной информации - звуковой информацией, а также надписей, знаков и иной текстовой и графической информации - знаками, выполненными рельефно-точечным шрифтом Брайля и на контрастном фоне	Отсутствуют
13	дублирование необходимой для инвалидов по слуху звуковой информации зрительной информацией	Отсутствуют
14	иные	Не предусмотрено

6. Оценка состояния и имеющихся недостатков в обеспечении условия доступности для инвалидов и МГН предоставляемых услуг.

№ п/п	Основные показатели доступности для инвалидов предоставляемой услуги	Оценка состояния и имеющихся недостатков в обеспечении условий доступности для инвалидов предоставляемой услуги
1	2	3
1	наличие при входе в объект вывески с названием организации, графиком работы организации, планом здания, выполненными рельефно-точечным шрифтом Брайля и на контрастном фоне	Отсутствуют
2	обеспечение инвалидам помощи, необходимой для получения в доступной для них форме информации о правилах предоставления услуги, в том числе об оформлении необходимых для получения услуги документов, о совершении ими других необходимых для получения услуги действий	Отсутствуют
3	проведение инструктирования или обучения сотрудников, предоставляющих услуги населению, для работы с инвалидами, по вопросам, связанным с обеспечением доступности для них объектов и услуг	Отсутствуют
4	наличие работников организаций, на которых административно-распорядительным актом возложено оказание инвалидам помощи при предоставлении им услуг	Присутствует
5	предоставление услуги с сопровождением	Отсутствуют

	инвалида по территории объекта работником организации	
6	предоставление инвалидам по слуху при необходимости услуги с использованием русского жестового языка, включая обеспечение допуска на объект сурдопереводчика, тифлопереводчика	Присутствуют (допуск на объект сурдопереводчика, тифлопереводчика – обеспечивается локальными актами учреждения)
7	соответствие транспортных средств, используемых для предоставления услуг населению, требованиям их доступности для инвалидов	Не предусмотрено
8	обеспечение допуска на объект, в котором предоставляются услуги, собаки-проводника при наличии документа, подтверждающего ее специальное обучение, выданного по форме и в порядке, утвержденном приказом Министерства труда и социальной защиты Российской Федерации	Отсутствуют
9	наличие в одном из помещений, предназначенных для проведения массовых мероприятий, индукционных петель и звукоусиливающей аппаратуры	Отсутствуют
10	адаптация официального сайта органа и организации, предоставляющих услуги в сфере образования, для лиц с нарушением зрения (слабовидящих)	Присутствует, адаптирован частично
11	обеспечение предоставления услуг тьютора	Не предусмотрено
12	иные	Не предусмотрено

Ответственные за составление АНКЕТЫ (информация об объекте социальной инфраструктуры) К ПАСПОРТУ ДОСТУПНОСТИ ОСИ №067-2020 от 12.05.2020 г;

Эксперт в области формирования доступной среды для инвалидов и маломобильных групп населения в соответствии с требованиями РОСС RU.K1039.04ЖЖЖО:



/Пашенко Р.С./

М.П.

Приложение А.2

УТВЕРЖДАЮ

Директор
ННТ (филиал) ФГБОУ ВО «ЮГУ»



/ Шавырин А.А. /

АКТ ОБСЛЕДОВАНИЯ

**объекта социальной инфраструктуры
К ПАСПОРТУ ДОСТУПНОСТИ ОСИ**

№067-2020 от 12.05.2020 г;

г. Нижневартовск

«12» мая 2020г.

1. Общие сведения об объекте.

1.1.	Наименование (вид) объекта	Нижневартовский нефтяной техникум (филиал) федерального государственного бюджетного образовательного учреждения высшего образования «Югорский государственный университет»;	
1.2.	Адрес объекта	628611, Ханты-Мансийский автономный округ – Югра, Тюменская область, г. Нижневартовск, ул. Мира, 37;	
1.3.	Сведения о размещении объекта	отдельно стоящее здание	Да, площадью 9 840,0 кв.м., деятельность осуществляется на 3-х этажах;
		наличие прилегающего земельного участка	Да, нет данных;
1.4.	Год постройки здания	1984 г.	
1.5.	Год последнего капитального ремонта	Нет данных.	
1.6.	Дата предстоящих плановых ремонтных работ:	текущего	Нет данных.
		капитального	Нет данных.
1.7.	Название организации (учреждения), (полное юридическое наименование согласно уставу, краткое наименование)	Нижневартовский нефтяной техникум (филиал) федерального государственного бюджетного образовательного учреждения высшего образования «Югорский государственный университет» (ННТ (филиал) ФГБОУ ВО «ЮГУ»);	
1.8.	Юридический адрес организации	628611, Ханты-Мансийский автономный округ – Югра, Тюменская область, г. Нижневартовск, ул. Мира, 37;	

	(учреждения)		
1.9.	Основание для пользования объектом	оперативное управление	X
		аренда	
		собственность	
		иное	
1.10.	Форма собственности	государственная	X
		негосударственная	
1.11.	Территориальная принадлежность	федеральная	X
		региональная	
		муниципальная	
1.12.	Вышестоящая организация	Наименование	Федеральное государственное бюджетное образовательное учреждение высшего образования «Югорский государственный университет»
		Адрес	628012, Ханты-Мансийский автономный округ - Югра, г. Ханты-Мансийск, ул. Чехова, 16
		Телефон	Тел.: +7 (3467) 377-000 (доб. 500);
		e-mail:	ugrasu@ugrasu.ru

2. Характеристика деятельности организации на объекте (по обслуживанию населения)

2.1.	Сфера деятельности:	Здравоохранение	
		Образование	X
		Социальная защита	
		Физическая культура и спорт	
		Культура	
		Связь и информация	
		Транспорт	
		Жилой фонд	
		Потребительский рынок и сфера услуг	
		Другое	
2.2.	Виды оказываемых услуг:	Оказание образовательных услуг уровня среднего профессионального образования и дополнительного профессионального образования.	
2.3.	Форма оказания услуг:	На объекте	X
		С длительным пребыванием	
		С проживанием	
		На дому	
		Дистанционно	X
2.4.	Категории	Дети	

	обслуживаемого населения по возрасту:	Взрослые трудоспособного возраста	
		Пожилые	
		Все возрастные категории	X
2.5.	Категории обслуживаемых инвалидов:	Инвалиды передвигающиеся на креслах-колясках	X
		Инвалиды с нарушениями опорно-двигательного аппарата	X
		Инвалиды с нарушениями зрения	X
		Инвалиды с нарушениями слуха	X
		Инвалиды с нарушениями умственного развития	X
2.6.	Плановая мощность:	Посещаемость (количество обслуживаемых в день)	1400 человек
		Вместимость	900 человек
		Пропускная способность	1500 человек
2.7.	Участие в исполнении индивидуальной программы реабилитации инвалида, ребенка-инвалида	Да	X
		Нет	

3. Состояние доступности объекта.

3.1. Путь следования к объекту пассажирским транспортом:

Описать маршрут движения с использованием пассажирского транспорта	<p>ООТ «Нефтяной техникум» по ул. Мира, по направлению к ул. Дзержинского, маршруты: Автобусы - № 4, 5, 7, 10, 11, 12, 13, 30; Маршрутные такси - 2, 5к, 11к, 13к, 22, 27;</p> <p>ООТ «Детская стоматология поликлиника» по ул. Мира, по направлению к ул. Маршала Жукова, маршруты:</p>
--	--

	Автобусы - № 4, 5, 11, 12, 30; Маршрутные такси – 5к, 11к, 22, 27;
Наличие адаптированного пассажирского транспорта к объекту (указать номера маршрутов)	ООТ «Нефтяной техникум» по ул. Мира, по направлению к ул. Дзержинского, маршруты: Автобусы - № 4, 5, 7, 10, 11, 12, 13, 30; ООТ «Детская стоматология поликлиника» по ул. Мира, по направлению к ул. Маршала Жукова, маршруты: Автобусы - № 4, 5, 11, 12, 30; (Данные взяты с информационного портала о движении специализированных автобусов, которые оборудованы откидным трапом для заезда инвалидной коляски в салон автобуса, где предусмотрено специальное место для её крепления - ((http://www.patp2-nv.ru/monitoring/), (http://bus62.ru/nizhnevartovsk/))

3.2. Путь к объекту от ближайшей остановки пассажирского транспорта:

Расстояние до объекта от остановки транспорта (м.)	ООТ «Нефтяной техникум» по ул. Мира, по направлению к ул. Дзержинского, расстояние: 100 метров; ООТ «Детская стоматология поликлиника» по ул. Мира, по направлению к ул. Маршала Жукова, расстояние: 325 метров;	
Время движения пешком (мин.)	ООТ «Нефтяной техникум» по ул. Мира, по направлению к ул. Дзержинского, время – 3-5 минут; ООТ «Детская стоматология поликлиника» по ул. Мира, по направлению к ул. Маршала Жукова, время – 7-9 минут;	
Наличие выделенного от проезжей части пешеходного пути (да, нет)	ООТ «Нефтяной техникум» по ул. Мира, по направлению к ул. Дзержинского - Да; ООТ «Детская стоматология поликлиника» по ул. Мира, по направлению к ул. Маршала Жукова - Да;	
Перекрестки:	Нерегулируемые	
	Регулируемые	X
	Со звуковой сигнализацией	X
	С таймером	
Информация на пути следования к объекту:	Нет	
	Акустическая	
	Тактильная	
	Визуальная	
Перепады высоты на пути:	Нет	X
	Есть, (описать)	ООТ «Детская стоматология

		поликлиника» по ул. Мира, по направлению к ул. Маршала Жукова, имеется ненормативный, немаркированный визуально, съезд на тротуар, представляющий затруднения для самостоятельного передвижения инвалида на кресле-коляске.
	Нет	
Их обустройство для инвалидов на коляске:	Да	X
	Нет	

3.3. Организация доступности объекта для инвалидов – форма обслуживания*:

№ п/п	Категория инвалидов (вид нарушения)	Вариант организации доступности объекта (формы обслуживания)*
1	Все категории инвалидов и маломобильных групп населения	Б
<i>в том числе инвалиды:</i>		
2	Инвалиды, передвигающиеся на креслах-колясках	Б
3	Инвалиды с нарушениями опорно-двигательного аппарата	Б
4	Инвалиды с нарушениями зрения	Б
5	Инвалиды с нарушениями слуха	Б
6	Инвалиды с нарушениями умственного развития	Б

*Указывается один из вариантов. А – доступность всех зон и помещений (универсальная), Б – доступны специально выделенные участки и помещения, ДУ – доступность условная (дополнительная помощь сотрудника), ВИД – доступность не организована

3.4. Состояние доступности основных структурно-функциональных зон:

№ п/п	Основные структурно-функциональные зоны	Состояние доступности, в том числе для основных категорий инвалидов**	Приложение	
			№ на плане	№ фото
1	Территория, прилегающая к зданию (участок)	ДЧ-И (Г, У) ДУ (К, О, С)	---	---

2	Вход (входы) в здание	ДЧ-И (Г, У) ДУ (К, О, С)	---	1-7
3	Путь (пути) движения внутри здания (в том числе пути эвакуации)	ВНД	---	8-18
4	Зона целевого назначения здания (целевого посещения объекта)	ДУ	---	19-22
5	Санитарно-гигиенические помещения	ВНД	---	23-29
6	Система информации и связи (на всех зонах)	ВНД	---	---
7	Пути движения к объекту (от остановки транспорта)	ВНД	---	---

** Указываются: ДП-В – доступно полностью всем, ДП-И (К – инвалиды, передвигающиеся на креслах-колясках, О – инвалиды с нарушением опорно-двигательного аппарата, С – инвалиды с нарушением зрения, Г – инвалиды с нарушением слуха, У – инвалиды с нарушением умственного развития) – доступно полностью избирательно (указать категории инвалидов), ДЧ-В – доступно частично всем, ДЧ-И (К, О, С, Г, У) – доступно частично избирательно (указать категории инвалидов), ДУ – доступно условно, ВНД – временно недоступно, Х – зона обустройству и адаптации не подлежит;

3.5. Итоговое заключение о состоянии доступности ОСИ:

ВНД*:

* Архитектурно-планировочные и организационные решения отсутствуют либо ранее данные не выполнены, требуют дополнительных согласований:

- параметры структурно-планировочных элементов не соответствуют нормативным требованиям;
- нет альтернативных форм обслуживания;

4. Управленческое решение.

(предложения по адаптации основных структурных элементов объекта)

4.1. Рекомендации по адаптации основных структурных элементов объекта:

№ п/п	Основные структурно-функциональные зоны	Рекомендации по адаптации объекта (вид работ)*
1	Территория, прилегающая к зданию (участок)	ТР;
2	Вход (входы) в здание	ТР;
3	Путь (пути) движения внутри здания (в том числе пути эвакуации)	ТР;

4	Зона целевого назначения здания (целевого посещения объекта)	ТР;
5	Санитарно-гигиенические помещения	ТР;
6	Система информации и связи (на всех зонах)	ТР;
7	Пути движения к объекту (от остановки транспорта)	Индивидуальное решение с ТСП

* Указываются один из вариантов (видов работ) не нуждается, ремонт (текущий, капитальный), индивидуальное решение с ТСП, технические решения не возможны – организация альтернативной формы обслуживания

4.2. Период проведения работ:

- Приложение №1 к Паспорту доступности объекта в приоритетных сферах жизнедеятельности инвалидов и других маломобильных групп населения: График проведения работ по адаптации.

(указывается, Администрацией ОСИ, наименование документа: программы, плана);

4.3. Ожидаемый результат по состоянию доступности при выполнении плана работ по адаптации:

ОСФЗ	До адаптации*	После адаптации*
Территория, прилегающая к зданию (участок)	ДЧ-И (Г,У) ДУ (К, О, С)	ДЧ-В
Вход (входы) в здание	ДЧ-И (Г,У) ДУ (К, О, С)	ДЧ-В
Путь (пути) движения внутри здания (в том числе пути эвакуации)	ВНД	ДЧ-В
Зона целевого назначения здания (целевого посещения объекта)	ДУ	ДЧ-В
Санитарно-гигиенические помещения	ВНД	ДЧ-В
Система информации и связи (на всех зонах)	ВНД	ДЧ-В
Пути движения к объекту (от остановки транспорта)	ВНД	ДУ

* Указываются: ДП-В – доступно полностью всем, ДП-И – доступно полностью избирательно, (К – инвалиды, передвигающиеся на креслах-колясках, О – инвалиды с нарушением опорно-двигательного аппарата, С – инвалиды с нарушением зрения, Г – инвалиды с нарушением слуха, У – инвалиды с нарушением умственного развития) – доступно полностью избирательно (указать категории

инвалидов). ДЧ-В – доступно частично всем, ДЧ-И (К, О, С, Г, У) – доступно частично избирательно (указать категорию инвалидов). ДУ – доступно условно. ВИД – временно недоступно. Х – зона обустройству и адаптации не подлежит.

4.4. Для принятия решения требуется, не требуется (нужное указать):

4.4.1. согласование на Комиссии:

не требуется;

(наименование Комиссии по координации деятельности в сфере обеспечения доступной среды жизнедеятельности для инвалидов и других МГН);

4.4.2. согласование работ с надзорными органами (в сфере проектирования и строительства, архитектуры, охраны памятников, другое - указать):

не требуется;

4.4.3. техническая экспертиза: разработка проектно-сметной документации;

не требуется;

4.4.4. согласование с вышестоящей организацией (собственником объекта):

не требуется;

4.4.5. согласование с общественными организациями инвалидов:

не требуется;

4.4.6. другое:

не требуется;

4.4.7. Имеется заключение уполномоченной организации о состоянии доступности объекта (наименование документа и выдавшей его организации, дата):

не требуется;

4.5. Информация может быть размещена (обновлена) на Карте доступности субъекта Российской Федерации:

- www.zhit-vmeste.ru;

- www.kartadostupnosti.ru;

- www.tismgr.admhmao.ru;

5. Особые отметки

Приложения:

Результаты обследования:

1. Территории, прилегающей к объекту
2. Входа (входов) в здание
3. Путь движения в здании
4. Зоны целевого назначения объекта
5. Санитарно-гигиенических помещений
6. Системы информации (и связи) на объекте

на 2 л.
на 5 л.
на 14 л.
на 9 л.
на 10 л.
на 7 л.

Позтажные планы, паспорт БТИ

Нет данных.

Другое (в том числе доп. информация о путях движения к объекту)

Нет данных.

Руководитель рабочей группы

Директор ННТ (филиал) ФГБОУ ВО «ЮГУ»



/ Шавырин А.А. /

Члены рабочей группы:

В том числе:

Председатель общественной организации
«Нижевартовское городское общество слепых»



/ Горбачева С.А. /

Председатель Ханты-Мансийского регионального отделения
Общероссийской общественной организации инвалидов
«Всероссийское общество глухих»



/ Лазурко С.В. /

Эксперт в области создания и обеспечения
безбарьерной среды для людей с инвалидностью
и маломобильных групп населения
Системы добровольной сертификации
Общероссийской общественной организации
«Всероссийское общество инвалидов»
«Мир, доступный для всех»



/ Пашенко Р.С. /

I Результаты обследования:

1. Территории, прилегающей к зданию (участка):
Нижневартовский нефтяной техникум (филиал) федерального государственного бюджетного образовательного учреждения высшего образования «Югорский государственный университет»; 628611, Ханты-Мансийский автономный округ – Югра, Тюменская область, г. Нижневартовск, ул. Мира, 37;

№	Наименование функционально-планировочного элемента	Наличие элемента			Выявленные нарушения и замечания		Работы по адаптации объектов	
		есть/нет	№ на плане	№ фото	Содержание	Значимо для инвалида (категория)	Содержание	Виды работ
1.1	Вход (входы) на территорию	Есть	---	1, 2	Нарушение действующих норм СП 59.13330.2016	С	Привести в соответствие с требованиями СП 59.13330.2016	- Контрастная маркировка входной калитки (яркая, контрастная покраска опорных столбов калитки и нанесение контрастной, поперечной полосы на полотне самой калитке, на высоте не ниже 1,2 м., не выше 1,5 м.); Дополнительно: Обустроить перед входом (выходом) тактильно-контрастные указатели, выполненные из твердых материалов, не создающим вибрацию при движении по нему, их поверхность должна обеспечивать продольный коэффициент сцепления

							0,6 - 0,75 кН/кН, в условиях сырой погоды и отрицательных температур - не менее 0,4 кН/кН., выполняющие функцию предупреждения на покрытии пешеходных путей. Их следует размещать на расстоянии 0,8 - 0,9 м до препятствия (доступного входа, начала опасного участка, перед внешней лестницей и т.п.). Глубина предупреждающего указателя должна быть в пределах 0,5 - 0,6 м и входить в общее нормируемое расстояние до препятствия. Указатель должен заканчиваться до препятствия на расстоянии 0,3 м. Указатели должны иметь высоту рифов 5 мм. (СП 59.13330.2016 п. 5.1.10);
1.2	Путь (пути) движения на территории	Есть	---	3, 4	Нарушение действующих норм СП 59.13330.2016	К, С, Г, О,У	Привести в соответствие с требованиями СП 59.13330.2016 -Требуется ремонт покрытия, в рамках требований п.5.1.11. СП 59.13330.2016, прилегающей территории для обеспечения беспрепятственного доступа к объекту.

								Обустроить, на участке объекта на основных путях движения людей, места отдыха, доступные для МГН, оборудованные навесами, скамьями с опорой для спины и подлокотником, указателями, светильниками и т.п. Набор элементов устанавливается заданием на проектирование. п. 5.3.1. СП 59.13330.2016
1.3	Лестница (наружная)	Нет	---	---	---	---	---	---
1.4	Пандус (наружный)	Нет	---	---	---	---	---	---
1.5	Автостоянка и парковка	Есть	---	5. 6	Нарушение действующих норм СП 59.13330.2016	К. С. Г. О, У	Привести в соответствие с действующими нормами, регламентирующими данное требование (СП 59.13330.2016; ГОСТ Р 51256-2011; ГОСТ Р 52289-2004):	- В зимний период времени обеспечить надлежащую уборку парковочных мест от снежного наста. Дополнительно: нанести горизонтальную разметку (ежегодно (либо по требованию) парковочного места, дополнительно: расширенного парковочного места, и дублирование знака ДД «Инвалид» на асфальтированную поверхность парковки, с соблюдением требований

								ГОСТ Р 51256-2011 и ГОСТ Р 52289-2004;
	Общие требования к зоне	Нет	---	---	---	---	---	---

II Заключение по зоне:

Наименование структурно-функциональной зоны	Состояние доступности* (к пункту 3.4 Акта обследования ОСИ)	Приложение		Рекомендации по адаптации (вид работы)** к пункту 4.1 Акта обследования ОСИ
		№ на плане	№ фото	
Территория, прилегающая к зданию (участок)	ДЧ-И (Г,У) ДУ (К, О, С)	---	1-6	ТР;

* указывается: ДП-В - доступно полностью всем; ДП-И (К, О, С, Г, У) – доступно полностью избирательно (указать категории инвалидов); ДЧ-В - доступно частично всем; ДЧ-И (К, О, С, Г, У) – доступно частично избирательно (указать категории инвалидов); ДУ - доступно условно, ВНД – недоступно; Х – зона обустройству и адаптации не подлежит;

**указывается один из вариантов: не нуждается; ремонт (текущий, капитальный); индивидуальное решение с ТСР; технические решения невозможны – организация альтернативной формы обслуживания

Комментарий к заключению:

Требуется рассмотреть вопрос с вынесением решения относительно организации парковочных мест для стоянки автотранспорта с возможностью выделения специализированных мест для парковки инвалидов (СП 59.13330.2016 п. 5.2.1 На стоянке (парковке) транспортных средств личного пользования, расположенной на участке около здания организации сферы услуг или внутри этого здания, следует выделять 10% машино-мест (но не менее одного места) для людей с инвалидностью, в том числе количество специализированных расширенных машино-мест для транспортных средств инвалидов, передвигающихся на кресле-коляске).

I Результаты обследования:

2. Входа (входов) в здание:

Нижневартовский нефтяной техникум (филиал) федерального государственного бюджетного образовательного учреждения высшего образования «Югорский государственный университет»; 628611, Ханты-Мансийский автономный округ – Югра, Тюменская область, г. Нижневартовск, ул. Мира, 37;

№	Наименование функционально-планировочного элемента	Наличие элемента			Выявленные нарушения и замечания		Работы по адаптации объектов	
		есть/нет	№ на плане	№ фото	Содержание	Значимо для инвалида (категория)	Содержание	Виды работ
2.1	Лестница (наружная)	Есть	---	7, 8, 9	Нарушение действующих норм СП 59.13330.2016	С	Привести в соответствие с требованиями СП 59.13330.2016	- Установка ограждения крыльца, с монтажом непрерывных, одноуровневых перил (уровень 0,9 м.), по обеим сторонам лестницы и разделительного двухстороннего поручня. Устанавливаемые поручни должны обладать непрерывным, нетравмирующим

								<p>завершением, с удлинением в пределах 0,3 м., относительно марша лестницы (СП. 59.13330.2016. п. 6.1.2., ГОСТ Р 51261). Перила должны быть снабжены ригелем, размещенным на высоте не менее 0,1 м., от уровня ступени, для выполнения функции «тростеотбойника»;</p> <p>- Обустройство противоскользящей полосы на проступях ступеней всего лестничного марша. Краевые ступени лестничного марша обустроить одной или несколькими противоскользящими полосами, контрастными с поверхностью ступени, (например желтого цвета).</p>
--	--	--	--	--	--	--	--	---

								<p>вибрацию при движении по нему, их поверхность должна обеспечивать продольный коэффициент сцепления 0,6 - 0,75 кН/кН, в условиях сырой погоды и отрицательных температур - не менее 0,4 кН/кН., глубиной 0,5 - 0,6 м на расстоянии 0,3 м от внешнего края проступи верхней и нижней ступеней. (СП 59.13330.2016 п. 5.1.12);</p>
2.2	Пандус (наружный)	Есть	---	10, 11, 12, 13, 14	Нарушение действующих норм СП 59.13330.2016	К. О	Привести в соответствие с требованиями СП 59.13330.2016	<p>- Установка ограждения пандуса, с монтажом непрерывных, двухуровневых перил (первый уровень 0,9 м., второй уровень 0,7 м.), по обеим сторонам пандуса и разделительного двухстороннего</p>

								<p>поручня. Устанавливаемые поручни должны обладать непрерывным, нетравмирующих завершением, с удлинением в пределах 0,3 м., относительно марша лестницы (СП. 59.13330.2016. п. 6.1.2., ГОСТ Р 51261). Перила должны быть снабжены ригелем, размещенным на высоте не менее 0,1 м., от уровня марша, для выполнения функции «тростеотбойника»; - Обустройство противскользящего настила на поверхности всех маршей пандуса - Разместить кнопку вызова помощника (в составе системы вызова помощника) с расположением с правой стороны</p>
--	--	--	--	--	--	--	--	--

								относительно пандуса, на высоте 0,8 м. от уровня пола. Размещение возможно как на стене здания, так и на обособленной стойке. Кнопки системы вызова помощника должны быть выполнены из материалов обеспечивающих всепогодное использование, в антивандальном корпусе, с четко определяемой зоной нажатия в диаметре не менее 60 мм;
2.3	Входная площадка (перед дверью)	Есть	---	15	Нарушение действующих норм СП 59.13330.2016 не выявлено	К, С, Г, О, У	---	---
2.4	Дверь (входная)	Есть	---	16	Нарушение действующих норм СП 59.13330.2016	К, С, Г, О, У	Привести в соответствие с требованиями СП 59.13330.2016	<ul style="list-style-type: none"> - Требуется замена входных дверей с обустройством безпорогового входа; - Размещение тактильной таблички с нанесением пиктограммы адаптивного входа, размером не менее

								<p>выполнены из материалов обеспечивающих всепогодное использование, в антивандальном корпусе, с четко определяемой зоной нажатия в диаметре не менее 60 мм;</p> <ul style="list-style-type: none"> - Нанесение контрастной маркировки ручек входной двери; - Нанесение контрастной маркировки дверного проема; - Установка светового маяка, для определения адаптивного входа в помещение; - Установка звукового маяка, для определения адаптивного входа в помещение;
2.5	Тамбур	Есть	---	---	Нарушение действующих норм СП 59.13330.2016	К, С, Г, О, У	Привести в соответствие с требованиями СП 59.13330.2016	<p>Требуется замена ПВХ дверей тамбура с обустройством безпорогового входа;</p> <ul style="list-style-type: none"> - Нанесение контрастной

								маркировки ручек двери; - Нанесение контрастной маркировки дверного проема;
	Общие требования к зоне	Нет	---	---	---	---	---	---

II Заключение по зоне:

Наименование структурно- функциональной зоны	Состояние доступности* (к пункту 3.4 Акта обследования ОСИ)	Приложение		Рекомендации по адаптации (вид работы)** к пункту 4.1 Акта обследования ОСИ
		№ на плане	№ фото	
Вход (входы) в здание	ДЧ-И (Г,У) ДУ (К, О, С)	---	7-16	ТР;

* указывается: ДП-В - доступно полностью всем; ДП-И (К, О, С, Г, У) – доступно полностью избирательно (указать категории инвалидов); ДЧ-В - доступно частично всем; ДЧ-И (К, О, С, Г, У) – доступно частично избирательно (указать категории инвалидов); ДУ - доступно условно, ВНД - недоступно

**указывается один из вариантов: не нуждается; ремонт (текущий, капитальный); индивидуальное решение с ТСП; технические решения невозможны – организация альтернативной формы обслуживания

Комментарий к заключению:

I Результаты обследования:

3. Пути (путей) движения внутри здания (в т.ч. путей эвакуации):
Нижневартовский нефтяной техникум (филиал) федерального государственного бюджетного образовательного учреждения высшего образования «Югорский государственный университет»; 628611, Ханты-Мансийский автономный округ – Югра, Тюменская область, г. Нижневартовск, ул. Мира, 37;

№	Наименование функционально-планировочного элемента	Наличие элемента			Выявленные нарушения и замечания		Работы по адаптации объектов	
		есть/нет	№ на плане	№ фото	Содержание	Значимо для инвалида (категория)	Содержание	Виды работ
3.1	Коридор (вестибюль, зона ожидания, галерея, балкон)	Есть	---	17, 18, 19, 20, 21	Нарушение действующих норм СП 59.13330.2016	К, С, Г, О, У	Привести в соответствие с требованиями СП 59.13330.2016	- Размещение системы навигации на объекте, а именно установка мнемосхем этажей по обоим лестничным маршам объекта, с указанием всех структурно-функциональных зон, кабинетов, помещений; - Участки пола на коммуникационных путях перед доступными дверными проемами, находящимися фронтально по ходу

								<p>площадку через открытый проем без двери; - на расстоянии 0,3 от внешнего края проступи верхней и нижней ступеней открытых лестничных маршей (если проступь ступени на верхней площадке выделена конструктивно, предупреждающий указатель должен непосредственно примыкать к проступи, независимо от ее ширины). Применение контрастных цветов в тактильных указателях в помещениях памятников архитектурного, культурного и исторического наследия, в музеях, театрально-зрелищных и аналогичных зданиях устанавливается заданием на проектирование.</p>
--	--	--	--	--	--	--	--	---

								справочной всех видов, билетные кассы массовой продажи и т.п. для информации о предоставляемых услугах.
3.2	Лестница (внутри здания)	Есть	---	22, 23, 24, 25, 26, 27, 28, 29, 30,	Нарушение действующих норм СП 59.13330.2016	К, О	Привести в соответствие с требованиями СП 59.13330.2016	- Требуется замена ограждения маршевых лестниц, расположенных между этажами здания, с установкой одноуровневых поручней (высота 0,9 м.) снабженных нетравмирующих завершением, с удлинением в пределах 0,3 м., относительно марша лестницы (СП. 59.13330.2016. р. 5., п.5.1., ГОСТ Р 51261).- Обустройство противоскользящей полосы на проступях ступеней каждого лестничного марша. Краевые ступени лестничного марша обустроить одной или несколькими противоскользящими

											<p>полосами, контрастными с поверхностью ступени. (например желтого цвета), имеющие общую ширину в пределах 0,08 – 0,1 м. Расстояние между контрастной полосой и краем ступени – от 0,03 до 0,04 м. Промежуточные ступени допускается обустроить одной противоскользящей полосой, шириной до 0,03 м. Цвет полосы применяется как контрастный, так и нейтральный либо в тон поверхности проступи (СП 59.13330.2016 п. 5.1.12);</p> <p>Дополнительно: - Перила каждого лестничного марша обеспечить тактильными указателями продолжительности пути, расположенными по схеме – I, II, III (Где I</p>
--	--	--	--	--	--	--	--	--	--	--	--

									– начало пути, II – середина пути, III – окончание пути. Тактильные символы I и III наносятся не менее чем за 0,3 м. до окончания перепадов высот)
3.3	Пандус (внутри здания)	Нет	---	---	---	---	---	---	---
3.4	Лифт пассажирский (или подъемник)	Нет	---	---	---	---	---	---	---
3.5	Дверь	Есть	---	31, 32, 33	Нарушение действующих норм СП 59.13330.2016	К, С, Г, О, У	Привести в соответствие с требованиями СП 59.13330.2016		- В зонах, участках, кабинетах участвующих в процессе оказания услуг МГН обеспечить размещение тактильной таблички с нанесением пиктограммы адаптивного входа, размером не менее 150x150 мм; - Размещение тактильной таблички с нанесением пиктограммы доступности, размером не менее

								<p>150x150 мм;</p> <ul style="list-style-type: none"> - Размещение тактильной таблички с нанесением информации о назначении зоны, участка, кабинета, размером не менее 300x150 мм; - Нанесение контрастной маркировки ручек двери; - Нанесение контрастной маркировки дверного проема;
3.6	Пути эвакуации (в т.ч. зоны безопасности)	Есть	---	34, 35, 36, 37, 38	Нарушение действующих норм СП 59.13330.2016	К, О, С, Г, У	Привести в соответствие с требованиями СП 59.13330.2016	<ul style="list-style-type: none"> - Обеспечить наличие мобильного гусеничного подъемника на независимой электрической тяге, переносного пандуса (откидной либо телескопической конструкции); - Обеспечить наличие тактильных табличек с указанием наименования помещения и его

										<p>функциональной принадлежности (зона безопасности), таблички должны быть выполнены тактильно-графическими нанесением, размером не менее 200x200 мм., с соблюдением высоты размещения не менее 1,2 м., не более 1,6 м;</p> <p>- Обеспечить наличие тактильных табличек с указанием направления движения для обозначения эвакуационных выходов, размером не менее 150x150 мм., с соблюдением высоты размещения не менее 1,2 м., не более 1,6 м;</p> <p>- Размещение тактильных табличек: знак доступа инвалидов, выход из помещения, размером не менее 150x150 мм., с соблюдением высоты размещения не менее 1,2 м., не</p>
--	--	--	--	--	--	--	--	--	--	---

								<p>более 1,6 м;</p> <ul style="list-style-type: none">- Нанести контрастную маркировку ступеней, всех лестничных маршей, расположенных на путях эвакуации, по следующей схеме: первую и последнюю ступень марша обозначить контрастной маркировкой «желтая полоса» шириной не менее 50 мм., с размещением на поверхности ступени (без нанесения на подступенок);- Снабдить перила лестничных клеток тактильными наклейками с указанием этажа, направления движения;- Нанесение контрастной маркировки дверного проема, либо лентой, либо методом окрашивания не менее 50 мм шириной по периметру проема;
--	--	--	--	--	--	--	--	--

								- Контрастная маркировка ручек эвакуационной двери;
	Общие требования к зоне	Есть	---	---	Нарушение действующих норм СП 59.13330.2016 не выявлено	К, О, С, Г, У	---	---

II Заключение по зоне:

Наименование структурно-функциональной зоны	Состояние доступности* (к пункту 3.4 Акта обследования ОСИ)	Приложение		Рекомендации по адаптации (вид работы)** к пункту 4.1 Акта обследования ОСИ
		№ на плане	№ фото	
Путь (пути) движения внутри здания (в т.ч. путей эвакуации)	ВНД	---	17-38	ТР;

* указывается: ДП-В - доступно полностью всем; ДП-И (К, О, С, Г, У) – доступно полностью избирательно (указать категории инвалидов); ДЧ-В - доступно частично всем; ДЧ-И (К, О, С, Г, У) – доступно частично избирательно (указать категории инвалидов); ДУ - доступно условно, ВНД - недоступно

**указывается один из вариантов: не нуждается; ремонт (текущий, капитальный); индивидуальное решение с ТСП; технические решения невозможны – организация альтернативной формы обслуживания

Комментарий к заключению:

I Результаты обследования:

4. Зоны целевого назначения здания (целевого посещения объекта):
Нижневартовский нефтяной техникум (филиал) федерального государственного бюджетного образовательного учреждения высшего образования «Югорский государственный университет»; 628611, Ханты-Мансийский автономный округ – Югра, Тюменская область, г. Нижневартовск, ул. Мира, 37;;

№	Наименование функционально-планировочного элемента	Наличие элемента			Выявленные нарушения и замечания		Работы по адаптации объектов	
		есть/ нет	№ на плане	№ фото	Содержание	Значимо для инвалида (категория)	Содержание	Виды работ
4.1	Кабинетная форма обслуживания	Есть	---	---	Нарушение действующих норм СП 59.13330.2016 не выявлено	К, О, С, Г, У	---	Обеспечить расстановку столов, (требуется использование специализированной мебели, вспомогательного оборудования (увеличители, линзы Френеля и д.р.) инвентаря и оборудования должна обеспечивать беспрепятственное

								движение инвалидов. Ширина прохода не менее 1,1 м., для обеспечения свободного огибания при проезде кресла-коляски;
4.2	Зальная форма обслуживания	Есть	---	39, 40, 41, 42, 43	Нарушение действующих норм СП 59.13330.2016	К, О	---	Актовый зал: - Конструктивных изменений не требуется; - Обеспечить в зале учреждения не менее 5% мест оборудованных с учетом доступа инвалидов, а именно не менее одного стола с изменяемой высотой столешницы с учетом минимального понижения не менее 0,6м; Дополнительно: - Обеспечить наличие тактильных табличек с указанием направления движения для обозначения эвакуационных выходов, размером не менее 150x150 мм.,

								с соблюдением высоты размещения не менее 1,2 м., не более 1,6 м; - Размещение тактильных табличек: знак доступа инвалидов, вход в помещение, выход из помещения, знак доступа инвалидов по слуху, размером не менее 150x150 мм., с соблюдением высоты размещения не менее 1,2 м., не более 1,6 м;
4.3	Прилавочная форма обслуживания	Есть	---	44	Нарушение действующих норм СГ 59.13330.2016	К, О	---	Помещение пункта охраны (вахты): - Понижения части полки обслуживания до нормативных размеров: высота от уровня пола не более 850 мм; ширина зоны понижения не менее 1250 мм. (Рекомендовано 1600 мм.); с организацией полки с глубиной не менее 500 мм. Необходимо для обеспечения

								<p>определяемой зоной нажатия в диаметре не менее 60 мм; Необходимо организовать зону ожидания персонала. Дополнительно: - Разместить портативную индукционную систему (ПИС) с постоянным нахождением в помещении пункта охраны, с обозначением соответствующей маркировкой (табличкой), с возможностью передачи ПИС в соседствующие кабинеты для нужд обслуживания людей с инвалидностью;</p>
4.4	Форма обслуживания с перемещением по маршруту	Нет	---	---	---	---	---	---
4.5	Кабина	Нет	---	---	---	---	---	---

	индивидуального обслуживания							
4.6	Место приложения труда	Нет	---	---	---	---	---	---
4.7	Жилые помещения	Нет	---	---	---	---	---	---
	Общие требования к зоне	Нет	---	---	---	---	---	---

II Заключение по зоне:

Наименование структурно-функциональной зоны	Состояние доступности* (к пункту 3.4 Акта обследования ОСИ)	Приложение		Рекомендации по адаптации (вид работы)** к пункту 4.1 Акта обследования ОСИ
		№ на плане	№ фото	
Зоны целевого назначения здания (целевого посещения объекта)	ДУ	---	39-44	ТР:

* указывается: ДП-В - доступно полностью всем; ДП-И (К, О, С, Г, У) – доступно полностью избирательно (указать категории инвалидов); ДЧ-В - доступно частично всем; ДЧ-И (К, О, С, Г, У) – доступно частично избирательно (указать категории инвалидов); ДУ - доступно условно, ВНД - недоступно

**указывается один из вариантов: не нуждается; ремонт (текущий, капитальный); индивидуальное решение с ТСР; технические решения невозможны – организация альтернативной формы обслуживания

Комментарий к заключению:

I Результаты обследования:

5. Санитарно-гигиенических помещений:

Нижневартовский нефтяной техникум (филиал) федерального государственного бюджетного образовательного учреждения высшего образования «Югорский государственный университет»; 628611, Ханты-Мансийский автономный округ – Югра, Тюменская область, г. Нижневартовск, ул. Мира, 37;

№	Наименование функционально-планировочного элемента	Наличие элемента			Выявленные нарушения и замечания		Работы по адаптации объектов	
		есть/нет	№ на плане	№ фото	Содержание	Значимо для инвалида (категория)	Содержание	Виды работ
5.1	Туалетная комната	Есть	---	45, 46, 47, 48, 49, 50, 51, 52, 53, 54, 55, 56.	Нарушение действующих норм СП 59.13330.2016	К, О, С, Г, У	Привести в соответствие с требованиями СП 59.13330.2016	- Обеспечить наличие стационарных, откидных опорных поручней для организации туалетной комнаты общего пользования для нужд людей с инвалидностью категорий: К, О, С (поручни размещаются по обеим сторонам унитаза. Уточнение: один поручень откидной, один стационарный, со

								<p> стороны откидного поручня, на расстоянии 0,8 м (пространство для инвалида колясочника), в целях организации зоны пересаживания, устанавливается дополнительный опорный стационарный поручень (с креплением в стену либо пол, на высоте 0,75 – 0,8 м., от уровня пола)); Раковину, в санитарной кабине, необходимо заменить на специализированную, с монтажом поручня. При монтаже раковины и поручня принять во внимание следующие параметры: Организация пространства для ног (под раковиной) ширина не менее 0,7 м., глубина не менее 0,5 м., высота не менее 0,8 м. (не </p>
--	--	--	--	--	--	--	--	---

								<p>допускается использование декоративных элементов, закрывающих систему слива раковины, иных препятствий); Дополнительно предусмотреть установку крючков для одежды, держателей для трости и костылей, специализированных локтевых смесителей, автоматических сушилок для рук. - Разместить кнопку вызова помощника (в составе системы вызова помощника) с расположением в зоне унитаза на высоте 0,8 м. от уровня пола, с установкой, в кабине санузла, в зоне прямой досягаемости. Кнопки системы вызова помощника должны быть выполнены из материалов обеспечивающих влагозащищенность, в антивандальном</p>
--	--	--	--	--	--	--	--	--

								<p>корпусе, снабжены шнурком, с четко определяемой зоной нажатия в диаметре не менее 60 мм.</p> <ul style="list-style-type: none">- Разместить мнемосхему санузла возле входа в помещение, со стороны открывания двери (расположения ручки двери) на высоте 1,2-1,6 метра, с указанием расположения объектов внутри помещения;- Размещение тактильной таблички с нанесением пиктограммы доступной универсальной кабины, размером не менее 150x150 мм;- Размещение тактильной таблички с нанесением пиктограммы «вызов помощи» размером не менее 150x150 мм;- Размещение тактильной таблички с нанесением пиктограммы «выход»
--	--	--	--	--	--	--	--	---

								размером не менее 150x150 мм; - Размещение тактильной таблички с нанесением пиктограммы «направление движения» размером не менее 150x150 мм; - Нанесение контрастной маркировки дверного проема, либо лентой, либо методом окрашивания не менее 50 мм шириной по периметру проема; - Контрастная маркировка ручек входной двери санузла;
5.2	Душевая/ ванная комната	Нет	---	---	---	---	---	---
5.3	Бытовая комната (гардеробная)	Нет	---	---	---	---	---	---
	Общие требования к зоне	Нет	---	---	---	---	---	---

II Заключение по зоне:

Наименование структурно-функциональной зоны	Состояние доступности* (к пункту 3.4 Акта обследования ОСИ)	Приложение		Рекомендации по адаптации (вид работы)** к пункту 4.1 Акта обследования ОСИ
		№ на плане	№ фото	
Санитарно-гигиенические помещения	ВНД	---	45-56	ТР;

* указывается: ДП-В - доступно полностью всем; ДП-И (К, О, С, Г, У) – доступно полностью избирательно (указать категории инвалидов); ДЧ-В - доступно частично всем; ДЧ-И (К, О, С, Г, У) – доступно частично избирательно (указать категории инвалидов); ДУ - доступно условно, ВНД - недоступно

**указывается один из вариантов: не нуждается; ремонт (текущий, капитальный); индивидуальное решение с ТСП; технические решения невозможны – организация альтернативной формы обслуживания

Комментарий к заключению:

I Результаты обследования:

6. Системы информации на объекте:

Нижневартовский нефтяной техникум (филиал) федерального государственного бюджетного образовательного учреждения высшего образования «Югорский государственный университет»; 628611, Ханты-Мансийский автономный округ – Югра, Тюменская область, г. Нижневартовск, ул. Мира, 37;

№	Наименование функционально-планировочного элемента	Наличие элемента			Выявленные нарушения и замечания		Работы по адаптации объектов	
		есть/нет	№ на плане	№ фото	Содержание	Значимо для инвалида (категория)	Содержание	Виды работ
6.1	Визуальные средства	Нет	---	---	Нарушение действующих норм СП 59.13330.2016	Нет	---	- Обеспечить наличие визуальных средств (знаков, табличек, контрастной маркировки и т.д.).
6.2	Акустические средства	Нет	---	---	Нарушение действующих норм СП 59.13330.2016	Нет	---	- Обеспечить наличие акустических средств в составе системы навигации на объекте (звуковые маяки, информаторы и т.д.);
6.3	Тактильные средства	Нет	---	---	Нарушение действующих	Нет	---	- Обеспечить наличие тактильных средств

					норм СП 59.13330.2016				(мнемосхем, знаков, табличек);
	Общие требования к зоне	Нет	---	---	---	---	---	---	Технические средства информирования, ориентирования и сигнализации, размещаемые в помещениях, предназначенных для пребывания различных категорий инвалидов и МГН, и на путях их движения, должны быть унифицированы и обеспечивать визуальную, звуковую, радио- и тактильную информацию и сигнализацию, обеспечивающие указание направления движения, идентификацию мест и возможность получения услуги. Применяемые средства информации (в том числе знаки и символы) должны быть идентичными в пределах здания или комплекса зданий и сооружений.

								<p>размещены в одном районе, в пределах предприятия, транспортного маршрута и т.п. и соответствовать знакам.</p> <p>установленным действующими нормативными документами.</p> <p>- Технические средства информирования, ориентирования и сигнализации в местах массового посещения должны обеспечивать посетителям объекта возможности однозначной идентификации объектов и мест посещения, получения информации о размещении и назначении функциональных элементов, об ассортименте и характере предоставляемых</p>
--	--	--	--	--	--	--	--	---

								<p>услуг, надежной ориентации в пространстве, своевременного предупреждения об опасности в экстремальных ситуациях, расположении путей эвакуации и т.п.</p> <p>Здание или сооружение по заданию на проектирование дополнительно оборудуется радиоинформаторами для посетителей с нарушением зрения.</p> <p>- Визуальная информация должна располагаться на контрастном фоне с размерами знаков, соответствующими расстоянию распознавания, быть увязана с художественным решением интерьера и располагаться на высоте не менее 1,5 м и не более 4,5 м от уровня пола.</p> <p>Также по заданию на</p>
--	--	--	--	--	--	--	--	--

								<p>проектирование предусматривают, при необходимости, стробоскопическую сигнализацию (в виде прерывистых световых сигналов), сигналы которой должны быть видны в местах скопления людей. Максимальная частота стробоскопических импульсов - 1 - 3 Гц.</p> <p>- Световые оповещатели, эвакуационные знаки пожарной безопасности, указывающие направление движения, подключенные к системе оповещения и управления эвакуацией людей при пожаре, к системе оповещения о стихийных бедствиях и экстремальных ситуациях, следует устанавливать в помещениях и зонах общественных зданий</p>
--	--	--	--	--	--	--	--	--

								<p>и сооружений, посещаемых МГН, и производственных помещениях, имеющих рабочие места для инвалидов. В дошкольных образовательных организациях данные оповещатели и знаки следует устанавливать только на путях эвакуации.</p> <p>- Кроме визуальной должна быть предусмотрена звуковая сигнализация. Для аварийной звуковой сигнализации следует применять приборы, обеспечивающие уровень звука не менее 80 - 100 дБ в течение 30 с.</p> <p>Аппаратура привода звуковых сигнализаторов (электрических, механических или электронных) в действие должна находиться не менее чем за 0,8 м до предупреждаемого</p>
--	--	--	--	--	--	--	--	---

... должны быть
указанные средства
должны быть
оснащены (5%
общего числа, но не
менее одной
справочной всех
видов, билетные
кассы массовой
продажи и т.п. для
информации о
предоставляемых
услугах.

--	--	--	--	--	--	--

II Заключение по зоне:

Наименование структурно-функциональной зоны	Состояние доступности* (к пункту 3.4 Акта обследования ОСИ)	Приложение		Рекомендации по адаптации (вид работы)** к пункту 4.1 Акта обследования ОСИ
		№ на плане	№ фото	
Системы информации на объекте	ВНД	---	---	ТР;

* указывается: ДП-В - доступно полностью всем; ДП-И (К, О, С, Г, У) – доступно полностью избирательно (указать категории инвалидов); ДЧ-В - доступно частично всем; ДЧ-И (К, О, С, Г, У) – доступно частично избирательно (указать категории инвалидов); ДУ - доступно условно, ВНД - недоступно
 **указывается один из вариантов: не нуждается; ремонт (текущий, капитальный); индивидуальное решение с ТСП; технические решения невозможны – организация альтернативной формы обслуживания

Комментарий к заключению:

Результаты фотофиксации.

Фото №1



Фото №4



Фото №2



Фото №5



Фото №3



Фото №6



Фото №7



Фото №8



Фото №9



Фото №10



Фото №11

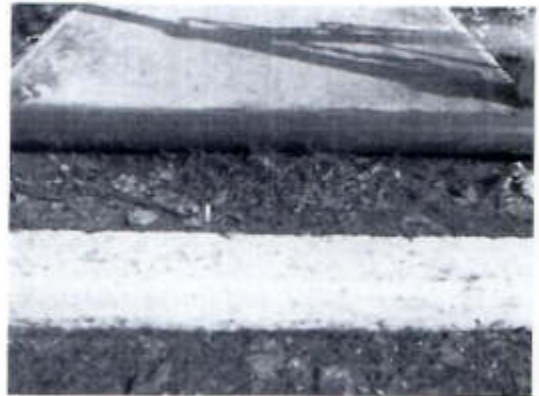


Фото №12

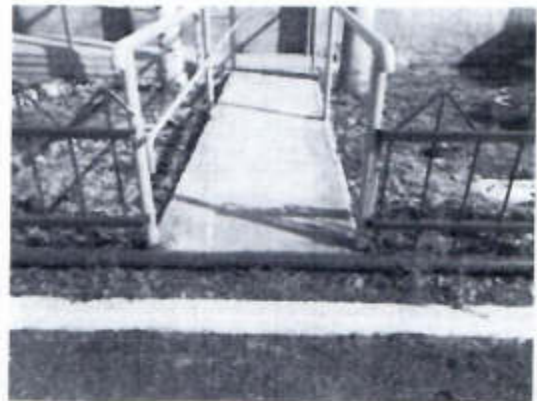


Фото №13

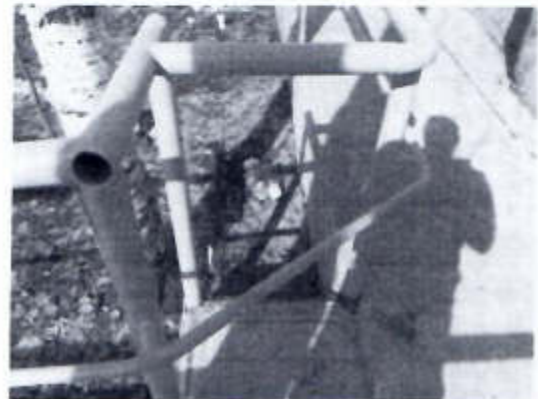


Фото №14

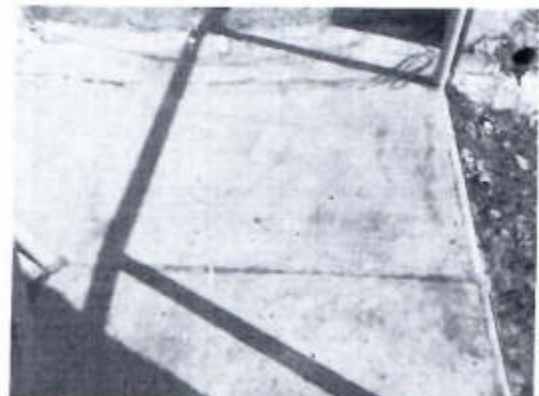


Фото №15



Фото №19



Фото №16



Фото №20



Фото №17

Фото №21



Фото №18

Фото №22



Фото №23



Фото №27



Фото №24



Фото №28



Фото №25

Фото №29



Фото №26

Фото №30



Фото №31



Фото №32



Фото №33



Фото №34



Фото №35



Фото №36



Фото №37



Фото №38



Фото №39



Фото №43



Фото №40



Фото №44



Фото №41



Фото №45



Фото №42

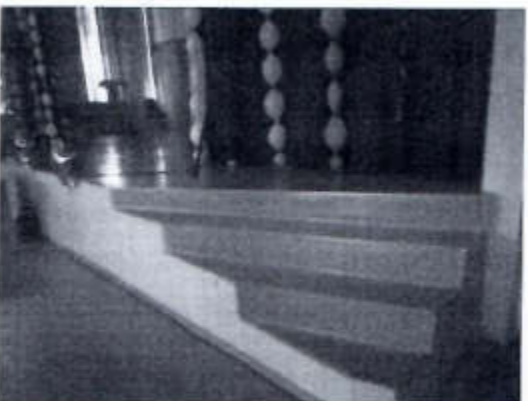


Фото №46



Фото №47



Фото №51



Фото №48



Фото №52



Фото №49

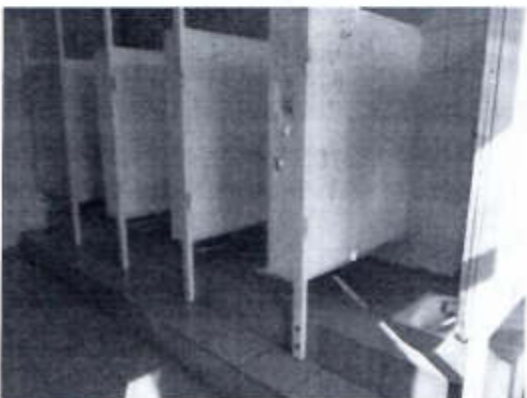


Фото №53



Фото №50

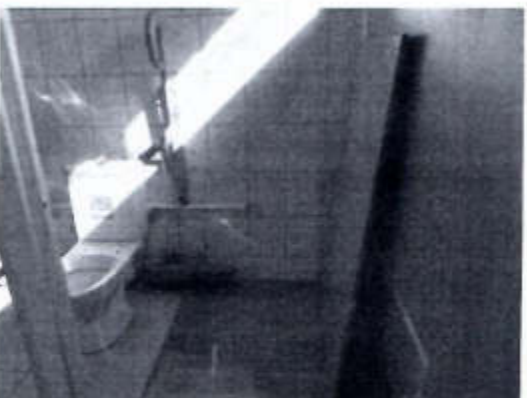


Фото №54

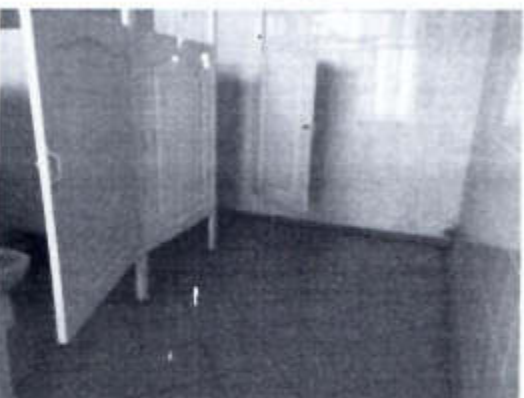


Фото №55



Фото №56



Ведомость оборудования №1

Объект: Нижневартовский нефтяной техникум (филиал) федерального государственного бюджетного образовательного учреждения высшего образования - Югорский государственный университет:
628611, Ханты-Мансийский автономный округ - Югра, Тюменская область, г. Нижневартовск, ул. Мира, 37;

№	Наименование	Ед. изм.	Кол-во	Цена за ед.	Сумма
1	ПКМ Специального назначения (для нанесения контрастной разметки. Аэрозоль)	шт.	10	480,00	4 800,00
2	Плитка тактильная 300x300 мм (конусы) для улицы. Материал резинопolyуретан.	шт.	34	1 065,00	36 210,00
3	Клей для плитки Номаргоф, упаковка 7 кг (расход 300x300 - 40 шт., 500x500 - 14 шт.)	шт.	3	4 725,00	14 175,00
4	Ограждение лестничных маршей, одноуровневые перила с нетравмирующим завершением согласно СП 59.13330.2012	м.п.	24	6 000,00	144 000,00
5	Алюминиевая полота с двумя резиновыми вставками 2000 мм Цвет вставки: желтый	шт.	26	870,00	22 620,00
6	Плитка тактильная 500x500 мм (конусы) для улицы. Материал резинопolyуретан. (звук. выходы)	шт.	20	1 065,00	21 300,00
7	Клей для плитки Номаргоф, упаковка 7 кг (расход 300x300 - 40 шт., 500x500 - 14 шт.)	шт.	20	1 065,00	9 450,00
8	Ограждение пандусных маршей, двухуровневые перила с нетравмирующим завершением согласно СП 59.13330.2012	шт.	2	4 725,00	108 000,00
9	Входная дверь со встроенной смотровой панелью	шт.	2	3 000,00	108 000,00
10	Тактильный знак (пиктограмма, номер и пр.) 200x200 мм, рельефный, пластик	шт.	36	84 375,00	168 750,00
11	Полоса контрастная (50 мм)	шт.	2	1 425,00	14 250,00
12	Кнопка вызова УНИВЕРСАЛ (Аа), антивандальная всепогодная (диаметр 120 мм, диаметр зоны нажатия - 60 мм.)	шт.	10	1 425,00	74 250,00
13	Ретранслятор (Рр)	шт.	10	112,50	1 125,00
14	Стационарный приемник с звуковой, световой и текстовой индикацией (Сп)	шт.	660	112,50	74 250,00
15	Звуковой маяк Р700 для улиц и больших помещений (с ОДД)	шт.	2	6 630,00	13 260,00
16	Пластиковая дверь со встроенной смотровой панелью (тамбур)	шт.	2	9 315,00	18 630,00
17	Мнемосхема 610 x 470 мм и настенное крепление прямое	шт.	6	10 800,00	64 800,00
18	Тактильная, пластик. Подложка - оргстекло на металлических хромированных дистанционных держателях	шт.	1	8 700,00	8 700,00
19	Стойка для мнемосхем настенная на колесах	шт.	1	8 700,00	8 700,00
20	Стойка на колесах для мнемосхем 610x470 для установки в помещениях	шт.	2	57 000,00	114 000,00
21	Световые маяки для обозначения габаритов входной двери или проема, пара. Устанавливаются по обеим сторонам двери или проема на уровне глаз взрослого человека. Питаются от сети 220 В.	шт.	7	15 900,00	111 300,00
22	Плитка тактильная 300x300 мм (конусы) для помещений. Материал ПВХ.	шт.	7	15 900,00	111 300,00
23	Клей для плитки Номаргоф, упаковка 7 кг (расход 300x300 - 40 шт., 500x500 - 14 шт.)	шт.	1	21 150,00	21 150,00
24	Тактильный знак (пиктограмма, номер и пр.) 150x150 мм, рельефный, пластик	шт.	1	21 150,00	21 150,00
25	Информационно-тактильный знак (табличка), 300x150 мм, рельефный, пластик	шт.	1	21 150,00	21 150,00
26	Пандус телескопический 3-х секционный с противоскользящей рифленой поверхностью. Длина 1400-3800 мм. (минимальная-максимальная длина)	шт.	1	252 000,00	252 000,00
27	Алюминиевая полота с двумя резиновыми вставками 1330 мм Цвет вставки: желтый	шт.	1	252 000,00	252 000,00
28	Подъемник лестничный гусеничный мобильный Т09 "Roby" Для ручных механических колясок с большими колесами. Грузоподъемность 130 кг	шт.	1	17 325,00	17 325,00
29	Кресло-коляска инвалидная (И035). Кресло-коляска предназначена для передвижения больных и инвалидов с частичной утратой функций опорно-двигательного аппарата в условиях помещений и на площадках с твердым покрытием. Передвижение осуществляется самостоятельно или при помощи сопровождающего лица. Ширина 610мм, грузоподъемность 110кг, вес 16,7 кг, стальная рама, складная, передние колеса оснащены цельнолитыми шинами, пневматические задние колеса	шт.	1	17 325,00	17 325,00

28	Портативная информационная звуковая система "Исток А2". Переносная панель со встроенным микрофоном и аккумулятором, размер 250x270x91 мм, радиус действия до 2 м. Область применения: на столах и в окнах приема посетителей, на классах, стойках регистрации, в кабинете специалиста, других местах взаимодействия сотрудника со слабослышащим посетителем/клиентом/учащимся. Поставляется в комплекте с внешним микрофоном и блоком питания.	шт.	2	27 600,00	55 200,00
29	Портативный ручной видеоруководитель -Рубин- (RUBY™)	шт.	2	24 750,00	49 500,00
30	Кнопка вызова антивандалная всепогодная со шнурком + выносной свето - звуковой оповещатель (Ау). Звуковой оповещатель устанавливается над дверью доступной кабины в котором находится человек с ОВЗ. Предназначена для индикации вызова помощи. Согласно п.5.3.6. СП 59.13330.2016 Доступные кабины должны быть оборудованы системой тревожной сигнализации, обеспечивающей связь с помещением постоянного дежурного персонала (поста охраны или администрации объекта).	шт.	6	13 350,00	80 100,00
31	Поручень откидной с антибактериальным покрытием, сталь с нейлоновым антибактериальным покрытием, пружинный Диаметр трубы 35 мм. Длина откидного поручня 800 мм Крепится к стене при помощи пластины из позированной нержавеющей стали. Ребристая нескользящая поверхность. Цвет: белый, желтый	шт.	13	8 500,00	111 600,00
32	Поручень напольно-настенный с антибактериальным покрытием, сталь с нейлоновым антибактериальным покрытием Крепление: пол - стена. Ребристая нескользящая поверхность. Цвет: белый, желтый Диаметр трубы 35 мм. Длина неоткидного элемента 800 мм. Высота поручня 850 мм	шт.	6	7 675,00	46 050,00
33	Держатель для тростей и костылей.	шт.	12	7 500,00	90 000,00
34	Раковина медицинская для инвалидов. (система слива в комплект не входит). Ширина - 640мм, глубина - 550мм.	шт.	6	11 100,00	66 600,00
35	Поручень для раковины с антибактериальным покрытием, сталь с нейлоновым антибактериальным покрытием. Цвет: белый, желтый Диаметр трубы 35 мм. Высота 850 мм. Ширина 760 мм. Глубина 600 мм (внутренние размеры Ш 690 мм x Г 475 мм.)	шт.	6	8 100,00	48 600,00
36	Зеркало поворотное 600x400 мм Зеркало поворачивается в разных плоскостях, позволяет инвалидам настроить оптимальный для себя угол наклона. Поворот в разных плоскостях осуществляется специальной выносной ручкой.	шт.	6	13 900,00	83 400,00
37	Сундук для рук	шт.	6	12 450,00	74 700,00
38	Унитаз с высокой посадкой (Россия) является желательным выбором для оснащения санитарных комнат для МГН, так как на них людям с ограниченными возможностями намного удобнее сидеть и вставать. В основном это имеет отношение к людям со слабыми коленями или спиной. Такие же высокие унитазы подходят для людей с ограниченными возможностями высокого роста. Тип унитаза - напольный с бачком; Ширина, мм - 370; Глубина, мм - 600; Высота, мм - 820; Высота чаши - 450; Ширина чаши, мм - 340	шт.	6	15 450,00	92 700,00
39	Мнемосхема санузла 200 x 300 мм Тактильная, пластик. Крепление к стене или двери/стеклу на двухстороннем скотче или на саморезах	шт.	12	7 950,00	95 400,00
				Итого:	7 187 713,00

* мероприятия, указанные в п.1.2 (Ремонт покрытия, в рамках требований п.5.1.11. СП 59.13330.2016), п.3.2. (Замена ограждения маршевых лестниц), п. 4.3. (Положения части плана обслуживания по нормативным размерам) Приложения А2 к АКТУ ОБСЛЕДОВАНИЯ объекта социальной инфраструктуры К ПАСПОРТУ ДОСТУПНОСТИ ОСИ №035-2018 от 14.01.2019 г., требуют разработки дополнительного задания на проектирование с последующим осмечивание и проведением работ.

!!! ВАЖНО - Данная стоимость указана при расчете стоимости необходимого оборудования! Стоимость монтажа и общестроительных работ рассчитывается отдельно!
РЕКОМЕНДУЕМ при расчете стоимости монтажа оборудования и расчете стоимости общестроительных работ ориентироваться на показатель не менее 30% от стоимости оборудования.